



Liiklusohutus laste ja nende vanemate seas

mai 2010

uuringu eesmärk

- Laste liiklusohutuse uuringut on TNS Emor Maanteeameti tellimusel korraldanud 2006. aastast. Ka seekord on uuringu põhieesmärk teada saada laste hinnang enda ja vanemate käitumisele helkuri, turvavöö ja kiivri kasutamisel, millised on neis aastaga toimunud muutused.
 - Kiivri kasutamise kohta küsime lastelt 2010.a sügisel, st vahetult pärast rattahooaega.
 - Kevadise uuringu käigus keskenduti järgmistele teemadele:
 - helkuri kandmine laste ja nende vanemate seas
 - turvavöö kinnitamine autoga sõites nii laste kui nende vanemate puhul.

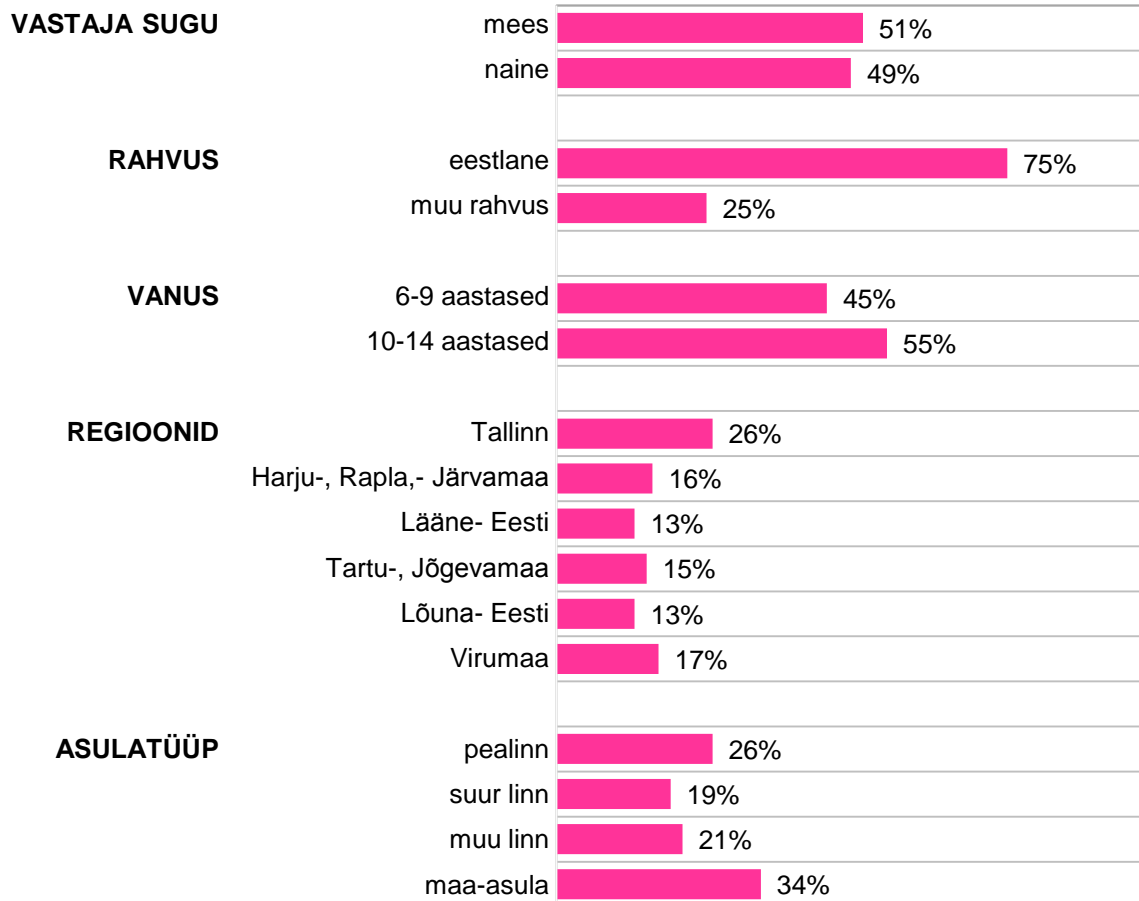
küsitlus ja metoodika

- Laste liiklusohutuse uuringut on TNS Emor Maanteeameti tellimusel korraldanud 2006. aastast. Ka seekord on **uuringu põhieesmärk teada saada laste hinnang enda ja vanemate käitumisele helkuri, turvavöö ja kiivri kasutamisel**, millised on neis aastaga toimunud muutused.
- Uuring viidi läbi personaalintervjuudena TNS Emori CAPI-bussi raames korraldatava Laste Omnibussi osana. Seega uuringu valim on koostatud vastavalt CAPI-bussi valimi metoodikale.
- Sihtrühm: 6-14-aastased lapsed/noored
 - Eesti Statistikaameti andmetel elab Eestis 112 838 last-noorukit vanuses 6-14 aastat (seisuga 01.01.2010).
- Valim: planeeritud valim 300 last, tegelikult vastas 364 last.
 - Valim on esinduslik 6-14-aastaste elanike suhtes ning see moodustati “isekaaluvana”, st kasutati üldkogumi proportsionaalset mudelit, kus kõik küsitletud inimesed esindasid võrdset arvu üldkogumi inimesi.
- Küsitlus toimus kolmel perioodil: 31.märts-7.aprill, 14.-21. aprill ja 28.aprill – 5. mai 2010.

uuringule vastanud laste profiil

vastab Eesti 6-14-aastaste laste jaotusele

(% kõikidest vastajatest, n=364)





helkuri kandmine pimedal ajal

Liiklusohutus laste ja nende vanemate seas

helkurit kannab alati

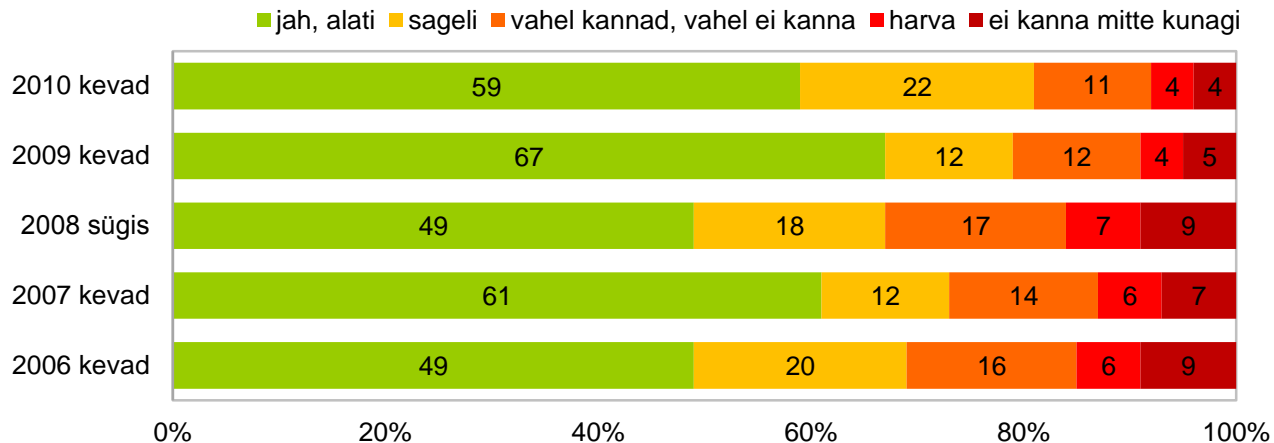
kuus last ja viis lapsevanemat kümnest

- **Kuus last kümnest kannab alati pimedal ajal helkurit.** Kuigi nende laste arv, kes väidavad end alati helkurit kandvat on eelmise aastaga võrreldes märgatavalt väiksem, on helkuri kandmise trend liikunud aasta-aastalt positiivsemas suunas st nende laste arv, kes helkurit ei kannagi, on järjest väiksem. See annab tunnistust sellest, et teadlikkus helkuri vajalikkusest kasvab ning selle kandmine on saanud omaseks.
 - Aktiivsemad helkuri kandjad on 6-9 aastased ja Lõuna-Eesti lapsed.
 - Teiste piirkondadega võrreldes, on neid, kes helkurit **alati** kannavad, oluliselt vähem Lääne-Eestis ning Tartu-, Jõgevamaal elavate laste seas.
 - Võrreldes 2009.a kevadega on helkurit **alati** kandvate laste osakaal langenud Tallinnas ja Põhja-Eesti piirkonnas.
- **Iga teine lapsevanem kannab lapse sõnul alati helkurit, see tulemus on jäänud eelmise aasta tasemele.** Samas võib positiivse muutuse ja trendina siinkohal esile tuua seda, et lapsevanemate seas on järjest enam neid, kes helkurit kannavad. Kui kolm aastat tagasi väitis iga neljas laps, et tema vanemad kunagi helkurit ei kannan, siis nüüd vaid iga kümnes.
 - Piirkonniti on helkuri igapäevasel kandmisel väga suured erinevused - keskmisest vähem on helkuri kandjaid Tallinna ja Põhja-Eesti piirkonna lapsevanemate seas, keskmisest tublimad on aga Lõuna-Eesti ja Virumaa laste vanemad. Asulatüüpidest on aktiivseimad helkuri kandjad maa-asulate elanikud.
 - Võrreldes 2009.a on nüüd igapäevaseid helkuri kandjaid oluliselt rohkem Lääne-Eesti ja Tartu-, Jõgevamaa laste vanemate seas, vähem aga Põhja-Eesti, Lõuna-Eesti ja Virumaa lapsevanemate seas.

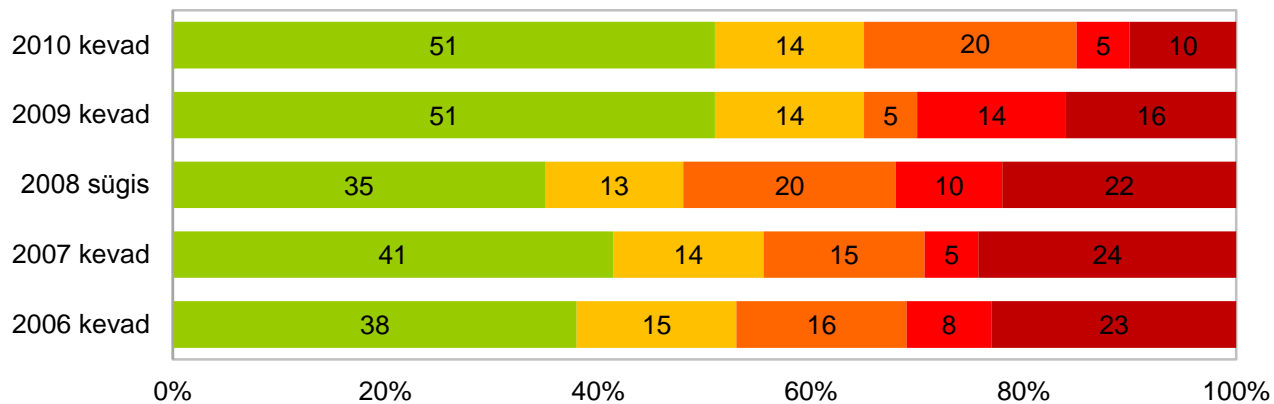
helkuri kandmine pimedal ajal

(% kõikidest vastajatest, n=364)

Kas Sa kannad pimedal ajal väljas olles helkurit?

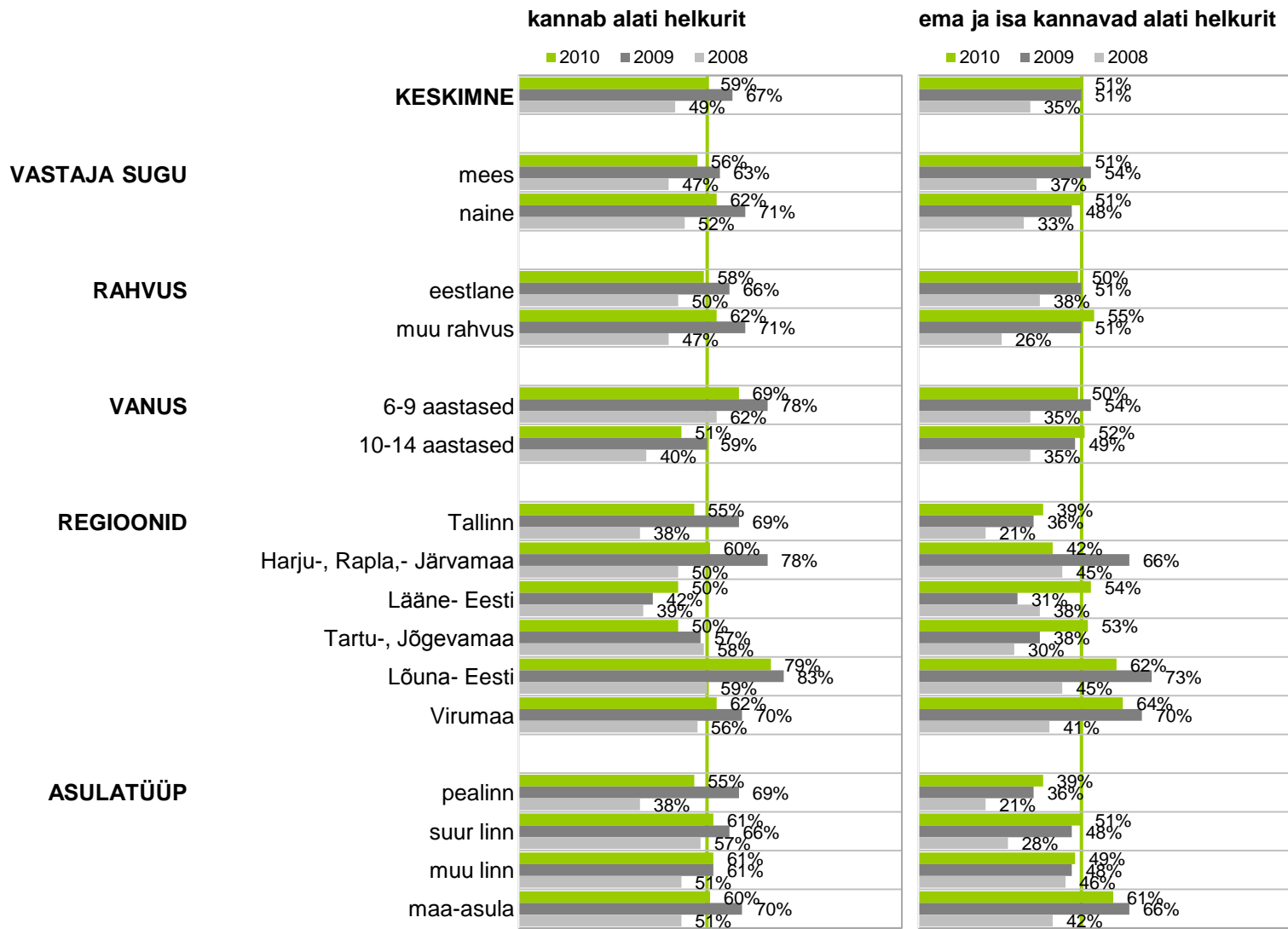


Kas Sinu ema ja isa kannavad pimedal ajal väljas olles helkurit?



helkuri kandmine sihtrühmas

(% kõikidest vastajatest sihtrühmas)





turvavöö kinnitamine autoga sõites

Liiklusohutus laste ja nende vanemate seas

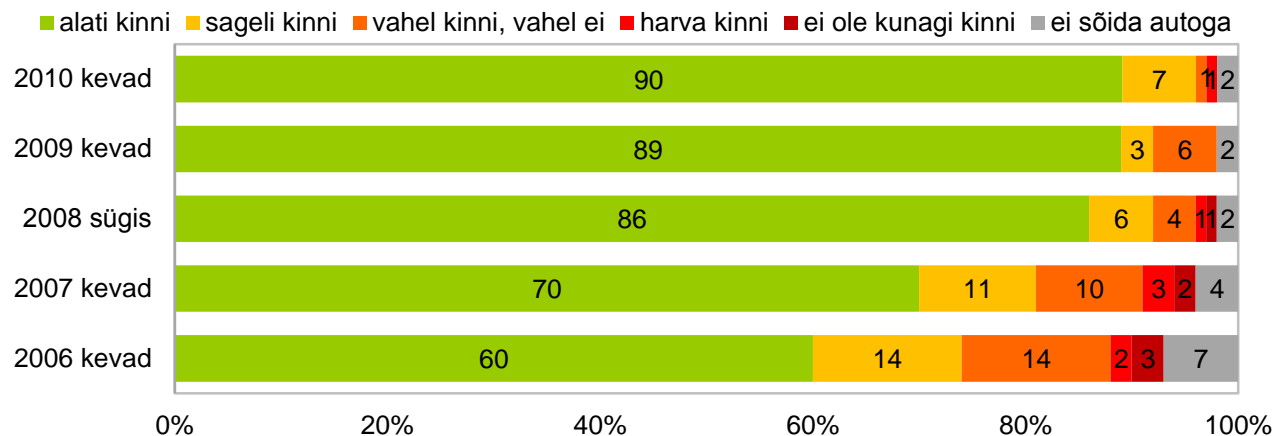
Üheksa last ja lapsevanemat kümnest kinnitavad turvavöö, nii oli ka eelnevatel aastatel

- Turvavöö kinnitamine on igapäevase autosõidu juurde kuuluv rutiinne tegevus – üheksa last kümnest kinnitab alati turvavöö. Ükski laps ei tunnistanud ka seekord, et ta turvavööd kunagi ei kinnitaks.
 - Keskmisest harvemini kinnitavad turvavöö Lääne-Eesti lapsed, keskmisest tublimad turvavöö kinnitajad on aga Lõuna-Eesti lapsed.
 - Eelmise aasta uuringuga võrreldes on igapäevaste turvavöö kandjate hulk kasvanud venelaste, Lõuna-Eesti ja Virumaa elanike seas, asulatüüpides hakkavad positiivsena silma muud linnalised elupiirkonnad. Esile saab tõsta just Virumaa arengut, kus igapäevaseid helkuri kandjaid on aasta-aastalt rohkem.
- Ka lapsevanematest kinnitab alati turvavöö üheksa inimest kümnest. Samuti pole laste sõnul ka vanemate seas selliseid emasid-isasid, kes kunagi turvavööd ei kinnitaks.
 - Kui varasematel aastatel on eri rahvusest vanemate käitumises turvavöö kinnitamisel olnud märkimisväärseid erinevusi, siis sel aastal mitte.
 - Piirkondadest ainsana eristub Virumaa, kus igapäevaselt turvavööd kinnitavaid lapsevanemaid on sealsete laste hinnanguid arvestades vähem kui mujal Eestis ning see negatiivne trend on pigem süvenev.

turvavöö kinnitamine autoga sõites

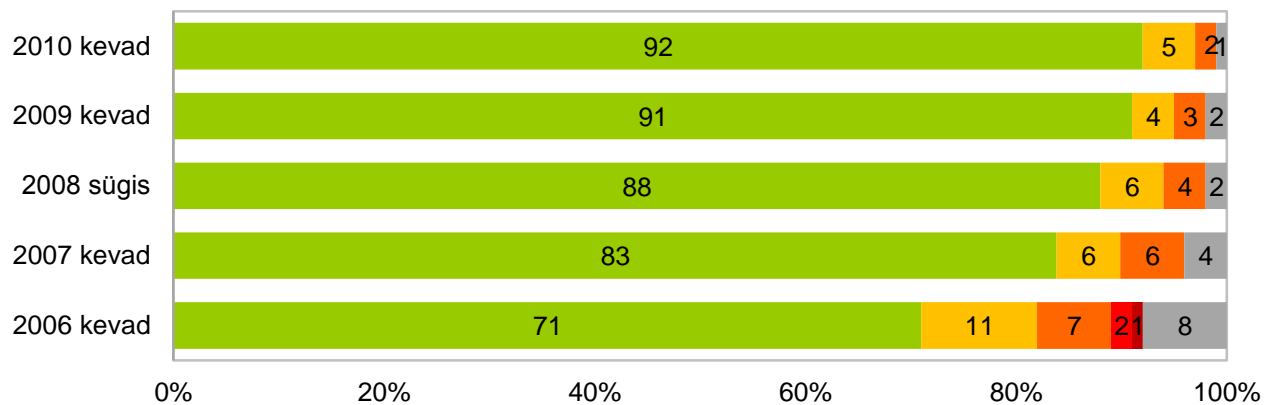
(% kõikidest vastajatest, n=364)

Kui Sa sõidad autos, kas Sul on turvavöö ... ?



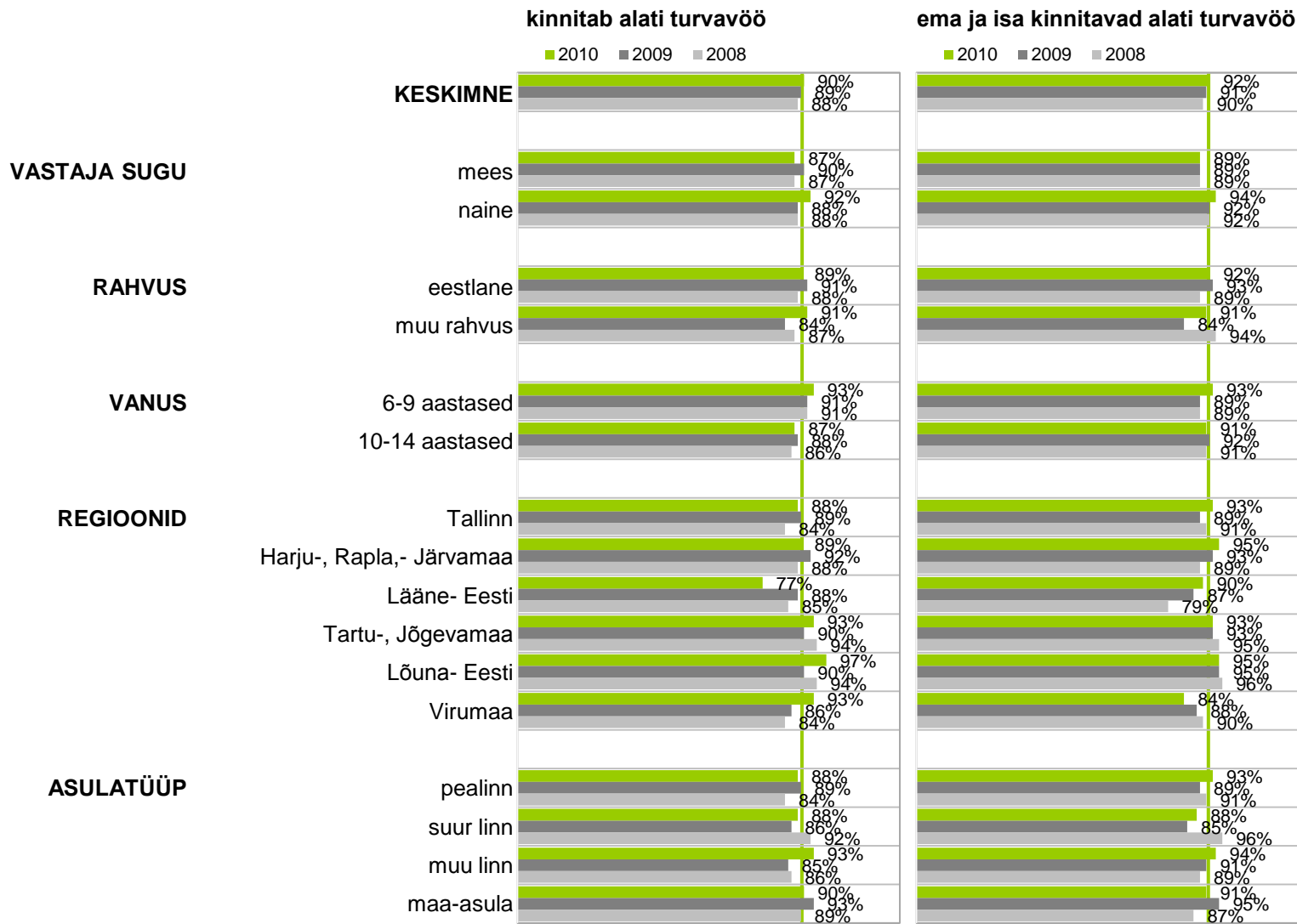
■ alati kinni ■ sageli kinni ■ vahel on kinni, vahel ei ole kinni ■ harva on kinni ■ ei ole mitte kunagi kinni ■ ema ja isa ei sõida autoga

Kui Su ema ja isa sõidavad autoga, kas neil on turvavöö ... ?



turvavöö kinnitamine sihtrühmas

(% kõikidest vastajatest sihtrühmas)



projekti töörühm ja kontaktandmed

Töörühm:

- Maanteeameti kontaktisik: Urve Sellenberg
- Aruande koostaja: Kersten Jõgi
- Jooniste kujundaja: Maire Nõmmik
- Küsitlustöö koordineerija: Kaja Ruuben
- Programmeerimine: Mare Lepik
- Andmetöötlus: Aivar Felding

Kontaktandmed:

- Telefon: 626 8582
- Faks: 626 8501
- E-mail: kersten.jogi@emor.ee
- E-mail (üld): emor@emor.ee
www.emor.ee
- Aadress: A.H.Tammsaare tee 47
11316 Tallinn



the sixth sense of business™